



ARCHIVED - Archiving Content

Archived Content

Information identified as archived is provided for reference, research or recordkeeping purposes. It is not subject to the Government of Canada Web Standards and has not been altered or updated since it was archived. Please contact us to request a format other than those available.

ARCHIVÉE - Contenu archivé

Contenu archivé

L'information dont il est indiqué qu'elle est archivée est fournie à des fins de référence, de recherche ou de tenue de documents. Elle n'est pas assujettie aux normes Web du gouvernement du Canada et elle n'a pas été modifiée ou mise à jour depuis son archivage. Pour obtenir cette information dans un autre format, veuillez communiquer avec nous.

This document is archival in nature and is intended for those who wish to consult archival documents made available from the collection of Public Safety Canada.

Some of these documents are available in only one official language. Translation, to be provided by Public Safety Canada, is available upon request.

Le présent document a une valeur archivistique et fait partie des documents d'archives rendus disponibles par Sécurité publique Canada à ceux qui souhaitent consulter ces documents issus de sa collection.

Certains de ces documents ne sont disponibles que dans une langue officielle. Sécurité publique Canada fournira une traduction sur demande.



**Service de police de Winnipeg
Rapport statistique annuel de 2012**

VISION, ÉNONCÉ DE MISSION ET VALEURS

VISION

Collectivité sécuritaire, fondée sur des rapports solides et de confiance

MISSION

En tant que membres du Service de police de Winnipeg, nous nous sommes engagés à améliorer la sûreté de Winnipeg :

- en agissant avec intégrité, compassion et respect,
- en établissant des rapports solides et de confiance avec la collectivité, parce que nous ne pouvons pas tout faire nous-mêmes,
- en améliorant notre efficacité afin de pouvoir intervenir là où il y en a le plus besoin,
- en trouvant des méthodes de prestation de services innovantes.

VALEURS DE SERVICE

Intégrité – Agir de façon ouverte, honnête et confiante dans tous les rapports que nous entretenons entre nous et avec le public.

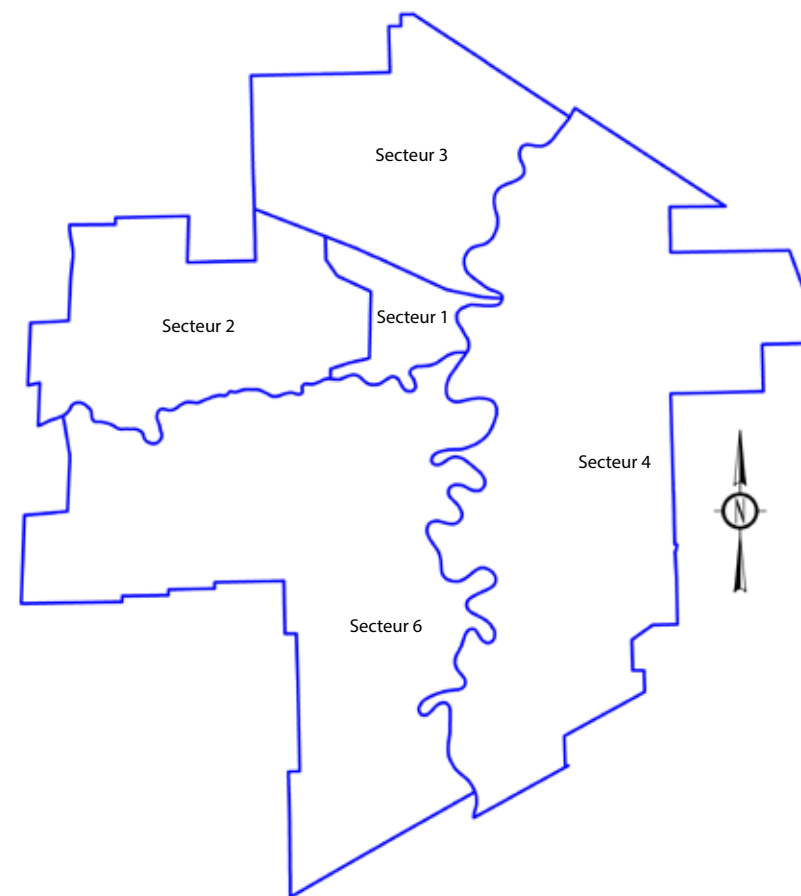
Respect – Honorer les personnes et la diversité en faisant preuve de compassion et de tolérance envers chacun et chacune.

Priorité sur les citoyens et les citoyennes – Toujours avoir une attitude professionnelle, démontrer de la fierté à servir et s’engager à œuvrer pour le plus grand bien.

Responsabilité – Prendre de bonnes décisions éthiques pour guider nos efforts individuels et collectifs, et être responsables de nos actes.

Courage – Travailler dans la rue et assumer des fonctions de leader en étant prêts à prendre des décisions difficiles pour protéger vaillamment les gens et leurs biens.

Adresses des centres de services communautaires



CENTRE-VILLE/Secteur 1

Immeuble de la sécurité publique
151, rue Princess
204-986-6246
Ouvert 24 heures sur 24

OUEST/Secteur 2

210, rue Lyle
204-986-6060

NORD/Secteur 3

260, av. Hartford
204-986-6313

EST/Secteur 4

1750, chemin Dugald
204-986-6262

1400, chemin Henderson
204-986-7684

1086, chemin St. Mary's
204-986-7686

SUD/Secteur 6

1350, chemin Pembina
204-986-6042

Coûts du maintien de l'ordre par personne

Population ^A	704 799
Rapport policier/résidents.....	1:483
Dépenses financées par les recettes fiscales	225 949 757 \$
Coût par personne	320,59 \$
Superficie.....	475,2 km ²

^AEstimation démographique de 2012 de Statistique Canada, d'après les données du recensement.

Personnel

Contingent de 2012*

Chef de police	1
Chefs adjoints	2
Surintendants.....	4
Inspecteurs	23
Sergents-chefs.....	30
Sergents.....	83
Sergents de patrouille et sergents détectives	203
Agents de police	1 096
Nombre total de membres de la police	1 442
Membres non assermentés (personnel)	440
Cadets de la force auxiliaire.....	76
Nombre total de membres	1 958

*Comprend les postes rémunérés par d'autres organismes :

- 6 agents de police – rémunérés par la Société d'assurance publique du Manitoba
- 163 agents de police – rémunérés par la province du Manitoba
- 3 agents de police – rémunérés par le gouvernement du Canada
- 25 agents de police – rémunérés par l'Administration aéroportuaire de Winnipeg
- 2 agents de police – rémunérés par le gouvernement du Canada (Équipe nationale de soutien à l'application de la Loi sur les armes et agent des Services correctionnels communautaires)
- 11 agents de police – rémunérés par le Service et par des divisions scolaires de Winnipeg

Membres assermentés (chiffres réels)

Blancs	1 202
Autochtones.....	157
Minorités visibles	100
Total.....	1 459
Hommes.....	1 232
Femmes	227
Total.....	1 459

Membres du personnel (chiffres réels)

Blancs	382
Autochtones.....	28
Minorités visibles	30
Total.....	440
Hommes.....	91
Femmes	349
Total	440

CADETS ET CADETTES

Blancs	62
Autochtones.....	8
Minorités visibles	6
Total	76
Hommes.....	64
Femmes	12
Total	76

INFRACTIONS AU CODE CRIMINEL

Crimes de violence

	Chiffres réels ⁷ 2012	Chiffres réels ⁷ 2011	Écart entre 2011 et 2012 exprimé en % ⁵	Moyenne sur 5 ans 2007 à 2011	Écart entre 2012 et la moyenne sur 5 ans ⁵
Homicides	30	41	-27 %	29,8	1 %
Négligence criminelle causant la mort	3	4	-25 %	4,2	-29 %
Tentatives de meurtre	6	5	20 %	19,4	-69 %
Agressions sexuelles graves ²	2	0	N/C	3,0	-33 %
Agressions sexuelles armées ²	9	11	-18 %	15,6	-42 %
Agressions sexuelles simples ²	657	710	-8 %	637,4	3 %
Autres agressions sexuelles ^{2, 16}	36	36	0 %	37,6	-4 %
Voies de fait graves ²	99	122	-19 %	148,8	-33 %
Agressions armées ou voies de fait causant des lésions corporelles ²	1 365	1 485	-8 %	1 864,4	-27 %
Voies de fait simples ²	2 994	3 079	-3 %	3 376,8	-11 %
Voies de fait contre un agent de la paix ²	250	222	13 %	276,4	-10 %
Autres voies de fait ²	5	10	-50 %	13,2	-62 %
Infractions liées aux armes à feu (utiliser, décharger ou braquer)	26	24	8 %	27,6	-6 %
Vols qualifiés ²	1 660	1 744	-5 %	2 058,4	-19 %
Enlèvement / Séquestration ²	78	100	-22 %	102,0	-24 %
Rapts ²	6	2	200 %	11,0	-45 %
Extorsion ²	3	7	-57 %	6,4	-53 %
Harcèlement criminel	51	77	-34 %	93,0	-45 %
Menaces verbales	789	944	-16 %	1 277,0	-38 %
Appels menaçants ou harcelants	46	44	5 %	164,0	-72 %
Autres crimes de violence ²	36	31	16 %	64,2	-44 %
Total	8 151	8 698	-6 %	10 230,2	-20 %

Crimes contre les biens

Introductions par effraction ²	4 590	4 729	-3 %	5 647,4	-19 %
Recels	245	262	-7 %	379,4	-35 %
Vols de véhicules à moteur ²	2 170	2 266	-4 %	5 907,2	-63 %
Vols de plus de 5 000 \$ (vols de véhicule non compris) ²	218	217	0 %	301,8	-28 %
Vols de moins de 5 000 \$ (vols de véhicule non compris) ²	10 878	11 054	-2 %	14 781,6	-26 %
Fraudes ^{2, 11}	1 064	1 026	4 %	1 261,4	-16 %
Méfais ²	11 521	12 163	-5 %	14 921,4	-23 %
Incendies criminels ^{2, 3}	422	460	-8 %	343,2	23 %
Total	31 108	32 177	-3 %	43 543,4	-29 %

NOTE : Les chiffres réels, les taux, les écarts en pourcentage et les taux de classement pour les totaux sur la criminalité pour la Ville de Winnipeg comprennent des calculs fournis par le Centre canadien de la statistique juridique. En raison d'actualisations faites par le Centre canadien de la statistique juridique de Statistique Canada, d'anciennes données peuvent changer. Par conséquent, les données contenues dans le Rapport annuel du Service de police de Winnipeg de 2011 ne peuvent pas être comparées à celles présentées dans le présent document.

INFRACTIONS AU CODE CRIMINEL

Taux par 100 000 personnes en 2012	Taux par 100 000 personnes en 2011	Écart de pourcentage par rapport à 2011 ⁵	Moyenne sur 5 ans	Écart par rapport à la moyenne sur 5 ans exprimé en % ⁵	Taux d'affaires classées 2012
4,3	5,9	-27 %	4,4	-2 %	87 %
0,4	0,6	-33 %	0,6	-33 %	100 %
0,9	0,7	29 %	2,9	-69 %	100 %
0,3	0,0	N/C	0,5	-40 %	100 %
1,3	1,6	-19 %	2,3	-43 %	80 %
93,2	102,6	-9 %	94,5	-1 %	48 %
5,1	5,2	-2 %	2,2	132 %	41 %
14,0	17,6	-20 %	22,1	-37 %	97 %
193,7	214,7	-10 %	276,6	-30 %	62 %
424,8	445,1	-5 %	500,9	-15 %	71 %
35,5	32,1	11 %	40,9	-13 %	100 %
0,7	1,4	-50 %	2,0	-65 %	100 %
3,7	3,5	6 %	4,1	-10 %	82 %
235,5	252,1	-7 %	305,5	-23 %	33 %
11,1	14,5	-23 %	15,1	-26 %	94 %
0,9	0,3	200 %	1,6	-44 %	29 %
0,4	1,0	-60 %	0,9	-56 %	75 %
7,2	11,1	-35 %	13,8	-48 %	78 %
111,9	136,5	-18 %	189,5	-41 %	71 %
6,5	6,4	2 %	24,6	-74 %	35 %
5,1	4,5	13 %	9,6	-47 %	98 %
1 156,5	1 257,4	-8 %	1 514,6	-24 %	62 %

650,8	683,6	-5 %	839,7	-22 %	13 %
34,8	37,9	-8 %	56,5	-38 %	100 %
307,9	327,6	-6 %	885,0	-65 %	8 %
30,9	31,4	-2 %	44,9	-31 %	13 %
1 543,4	1 597,9	-3 %	2 196,8	-30 %	20 %
151,0	148,3	2 %	187,5	-19 %	45 %
1 634,7	1 758,2	-7 %	2 219,2	-26 %	7 %
59,9	66,5	-10 %	50,7	18 %	10 %
4 413,3	4 651,4	-5 %	6 480,3	-24 %	15 %

INFRACTIONS AU CODE CRIMINEL

Autres actes criminels

	Chiffres réels ⁷ 2012	Chiffres réels ⁷ 2011	Écart entre 2011 et 2012 exprimé en % ⁵	Moyenne sur 5 ans 2007 à 2011	Écart entre 2012 et la moyenne sur 5 ans ⁵
Contrefaçon ²	57	113	-50 %	123,2	-54 %
Infractions liées aux armes	446	494	-10 %	441,0	1 %
Pornographie juvénile ²	13	8	63 %	21,6	-40 %
Prostitution	143	151	-5 %	134,6	6 %
Troubler la paix	34	36	-6 %	19,0	79 %
Infractions contre l'administration de la justice ^{2, 13}	4 442	4 099	8 %	3 730,6	19 %
Autres infractions au Code criminel ^{2, 13}	174	162	7 %	263,6	-34 %
Total	5 309	5 063	5 %	4 733,6	12 %

Délits de la route

Conduite avec facultés affaiblies / Conduite avec une alcoolémie supérieure à 0,08 mg	442	542	-18 %	560,8	-21 %
Autres délits de la route aux termes du Code criminel ¹⁴	216	155	39 %	179,6	20 %
Nombre total de délits de la route	658	697	-6 %	740,4	-11 %

Infractions à la Loi réglementant certaines drogues et autres substances²

Possession de cannabis	178	226	-21 %	217,2	-18 %
Possession de cocaïne	75	82	-9 %	94,4	-21 %
Possession d'autres drogues	53	62	-15 %	67,8	-22 %
Traffic, production ou distribution de cannabis ²	188	190	-1 %	235,2	-20 %
Traffic, production ou distribution de cocaïne ²	244	233	5 %	331,2	-26 %
Traffic, production ou distribution d'autres drogues ²	68	76	-11 %	74,8	-9 %
Nombre total d'infractions à la Loi réglementant certaines drogues et autres substances	806	869	-7 %	1 020,6	-21 %

Infractions à la Loi sur le système de justice pénale pour les adolescents¹²

Infractions à la Loi sur le système de justice pénale pour les adolescents ¹²	296	233	27 %	154,0	92 %
--	-----	-----	------	-------	------

Infractions aux autres lois fédérales²

Infractions aux autres lois fédérales ²	0	2	-100 %	1,4	-100 %
--	---	---	--------	-----	--------

Total général

Total général	46 328	47 739	-3 %	60 423,6	-23 %
----------------------	---------------	---------------	-------------	-----------------	--------------

INFRACTIONS AU CODE CRIMINEL

Taux par 100 000 personnes en 2012	Taux par 100 000 personnes en 2011	Écart de pourcentage par rapport à 2011 ⁵	Moyenne sur 5 ans	Écart par rapport à la moyenne sur 5 ans exprimé en % ⁵	Taux d'affaires classées 2012
8,1	16,3	-50%	18,2	-55%	100 %
63,3	71,4	-11%	65,3	-3%	95 %
1,8	1,2	50%	3,2	-44%	53 %
20,3	21,8	-7%	20,0	2%	100 %
4,8	5,2	-8%	2,8	71%	76 %
630,3	592,5	6%	553,0	14%	100 %
24,7	23,4	6%	39,3	-37%	70 %
753,3	731,8	-3 %	701,8	-7 %	98 %

62,7	78,3	-20 %	83,2	-25 %	100 %
30,6	22,4	37 %	26,7	15 %	100 %
93,3	100,7	-7 %	109,9	-15 %	100 %

25,3	32,7	-23 %	32,2	-21 %	95 %
10,6	11,9	-11 %	14,0	-24 %	99 %
7,5	9,0	-17 %	10,1	-26 %	85 %
26,7	27,5	-3 %	34,9	-23 %	91 %
34,6	33,7	3 %	49,3	-30 %	98 %
9,6	11,0	-13 %	11,1	-14 %	86 %
114,3	125,8	-9 %	151,6	-25 %	94 %

42,0	33,7	25 %	22,7	85 %	100 %
------	------	------	------	------	-------

0,0	0,3	-100 %	0,2	-100 %	S. O.
-----	-----	--------	-----	--------	-------

6 572,7	6 900,9	-5 %	8 981,1	-27 %	36 %
----------------	----------------	-------------	----------------	--------------	-------------

INFRACTIONS AU CODE CRIMINEL PAR SECTEUR

Crimes de violence

	Ville de Winnipeg		Secteurs de l'avenue Portage ¹⁷		Centre-ville de Winnipeg ¹⁷	
	2012 ⁷	Écart entre 2011 et 2012 exprimé en % ⁵	2012 ⁷	Écart entre 2011 et 2012 exprimé en % ⁵	2012 ⁷	Écart entre 2011 et 2012 exprimé en % ⁵
Homicides	30	-27%	0	-100%	3	-50%
Négligence criminelle causant la mort	3	-25%	0	0%	0	0%
Tentatives de meurtre	6	20%	0	0%	0	0%
Agressions sexuelles graves ²	2	N/C	0	0%	0	0%
Agressions sexuelles armées ²	9	-18%	0	0%	0	-100%
Agressions sexuelles simples ²	657	-8%	24	-29%	57	-8%
Autres agressions sexuelles ^{2, 16}	36	0%	1	0%	1	0%
Voies de fait graves ²	99	-19%	2	100%	11	22%
Agressions armées ou voies de fait causant des lésions corporelles ²	1 365	-8%	66	-11%	154	-3%
Voies de fait simples ²	2 994	-3%	161	-20%	388	-11%
Voies de fait contre un agent de la paix ²	250	13%	40	60%	82	71%
Autres voies de fait ²	5	-50%	2	N/C	2	100%
Infractions liées aux armes à feu (utiliser, décharger ou braquer)	26	8%	0	0%	1	N/C
Vols qualifiés ²	1 660	-5%	106	-1%	287	18%
Enlèvement / Séquestration ²	78	-22%	3	0%	13	63%
Rapts ²	6	200%	0	0%	1	N/C
Extorsions ²	3	-57%	0	0%	0	0%
Harcèlement criminel	51	-34%	4	-60%	6	-54%
Menaces verbales	789	-16%	52	21%	104	7%
Appels menaçants ou harcelants	46	5%	1	0%	3	50%
Autres crimes de violence ²	36	16%	1	-50%	1	-75%
Total	8 151	-6%	463	-8%	1 114	2%

Crimes contre les biens

Introductions par effraction ²	4 590	-3%	94	96%	195	44%
Recels	245	-7%	10	-23%	25	9%
Vols de véhicule à moteur ²	2 170	-4%	45	50%	116	4%
Vols de plus de 5 000 \$ (vols de véhicule non compris) ²	218	0%	7	-36%	18	0%
Vols de moins de 5 000 \$ (vols de véhicule non compris) ²	10 878	-2%	697	-25%	1 511	-1%
Fraudes ^{2, 11}	1 064	4%	52	2%	94	-6%
Méfais ²	11 521	-5%	440	-23%	929	-18%
Incendies criminels ^{2, 3}	422	-8%	3	0%	12	9%
Total	31 108	-3%	1 348	-19%	2 900	-5%

NOTE : Les chiffres réels, les taux, les écarts en pourcentage et les taux de classement pour les totaux sur la criminalité pour la Ville de Winnipeg comprennent des calculs fournis par le Centre canadien de la statistique juridique. En raison d'actualisations faites par le Centre canadien de la statistique juridique de Statistique Canada, d'anciennes données peuvent changer. Par conséquent, les données contenues dans le Rapport annuel du Service de police de Winnipeg de 2011 ne peuvent pas être comparées à celles présentées dans le présent document.

INFRACTIONS AU CODE CRIMINEL PAR SECTEUR

2012 ⁷	Écart entre 2011 et 2012 exprimé en % ⁵	Secteur 2 ⁶ (Ouest)		Secteur 3 (Nord)		Secteur 4 (Est)		Secteur 6 ⁶		Aucun secteur spécifié ¹⁵
		2012 ⁷	Écart entre 2011 et 2012 exprimé en % ⁵	2012 ⁷	Écart entre 2011 et 2012 exprimé en % ⁵	2012 ⁷	Écart entre 2011 et 2012 exprimé en % ⁵	2012 ⁷	Écart entre 2011 et 2012 exprimé en % ⁵	
12	-20 %	2	100 %	8	-56 %	6	200 %	2	-60 %	0
0	0 %	0	0 %	0	0 %	0	-100 %	0	-100 %	3
1	-75 %	1	N/C	2	100 %	1	N/C	1	N/C	0
0	0 %	0	0 %	0	0 %	1	N/C	1	N/C	0
3	0 %	0	-100%	4	0 %	0	-100%	2	N/C	0
189	-7 %	51	-7%	149	-14 %	142	14 %	73	-1 %	53
1	-86 %	4	0 %	9	125 %	10	43 %	3	50 %	9
48	0 %	12	20 %	20	-44 %	12	-20 %	7	-30 %	0
477	-11 %	114	21 %	418	-6 %	216	-8 %	137	-11 %	3
982	-6 %	229	1 %	797	-3 %	595	3 %	366	4 %	25
125	29 %	26	30 %	53	-2 %	31	48 %	15	-25 %	0
3	50%	0	0 %	1	0 %	1	-75 %	0	-100 %	0
8	100 %	3	50 %	12	9 %	1	-75 %	2	0 %	0
683	-1 %	115	6 %	449	-8 %	255	-12 %	154	17 %	4
28	-3 %	3	-50 %	22	-37 %	16	0 %	8	-20 %	1
2	100 %	1	N/C	2	100 %	0	0 %	1	N/C	0
0	0 %	1	N/C	1	-75 %	1	-67 %	0	0 %	0
15	-21 %	8	33 %	6	-50 %	12	-14 %	9	-57 %	1
234	-3 %	65	-24 %	191	-11 %	169	-28 %	121	-12 %	9
10	150 %	1	-75 %	6	-45 %	16	14 %	12	33 %	1
10	11 %	1	-67 %	11	267 %	13	160 %	0	-100 %	1
2 831	-4 %	637	1 %	2 161	-7 %	1 498	-5 %	914	-2 %	110

850	-2 %	485	-19 %	1 104	5 %	1 298	2 %	853	-2 %	0
66	38 %	24	9 %	39	-24 %	66	25 %	43	-9 %	7
386	-18 %	258	4 %	657	0 %	547	6 %	277	-13 %	45
35	-20 %	36	9 %	35	-5 %	56	-2 %	39	8 %	17
2 869	-2 %	1 410	6 %	1 744	0 %	2 635	1 %	1 797	-5 %	423
190	-10%	154	16 %	158	16 %	261	29 %	163	-7 %	138
2 537	-16 %	1 211	-7 %	2 490	-3 %	2 967	3 %	1 867	-2 %	449
93	3 %	36	-16 %	175	14 %	73	-31 %	41	-36 %	4
7 026	-9 %	3 614	-2 %	6 402	0 %	7 903	2 %	5 080	-4 %	1 083

INFRACTIONS AU CODE CRIMINEL PAR SECTEUR

Autres actes criminels

	Ville de Winnipeg		Secteurs de l'avenue Portage ¹⁷		Centre-ville de Winnipeg ¹⁷	
	2012 ⁷	Écart entre 2011 et 2012 exprimé en % ⁵	2012 ⁷	Écart entre 2011 et 2012 exprimé en % ⁵	2012 ⁷	Écart entre 2011 et 2012 exprimé en % ⁵
Contrefaçon ²	57	-50 %	2	-82 %	15	-32 %
Infractions liées aux armes	446	-10 %	21	0 %	73	4 %
Pornographie juvénile ²	13	63 %	0	0 %	0	0 %
Prostitution	143	-5 %	0	0 %	1	N/C
Troubler la paix	34	-6 %	4	-20 %	7	-36 %
Infractions contre l'administration de la justice ^{2, 13}	4 442	8 %	196	21 %	605	22 %
Autres infractions au Code criminel ¹³	174	7 %	11	38 %	18	50 %
Total	5 309	5 %	234	13 %	719	17 %

Délits de la route

Conduite avec facultés affaiblies / Conduite avec une alcoolémie supérieure à 0,08 mg	442	-18 %	21	62 %	45	10 %
Autres délits de la route aux termes du Code criminel ¹⁴	216	39 %	10	67 %	23	53 %
Nombre total de délits de la route	658	-6 %	31	63 %	68	21 %

Infractions à la Loi réglementant certaines drogues et autres substances²

Possession de cannabis	178	-21%	15	-12%	35	-15%
Possession de cocaïne	75	-9%	3	200%	8	0%
Possession d'autres drogues	53	-15%	5	150%	9	80%
Traffic, production ou distribution de cannabis ²	188	-1%	5	-55%	31	-35%
Traffic, production ou distribution de cocaïne ²	244	5%	4	-20%	15	50%
Traffic, production ou distribution d'autres drogues ²	68	-11%	7	40%	20	54%
Nombre total d'infractions à la Loi réglementant certaines drogues et autres substances	806	-7%	39	-5%	118	-6%

INFRACTIONS AU CODE CRIMINEL PAR SECTEUR

	Secteur 1 (Centre)		Secteur 2 ⁶ (Ouest)		Secteur 3 (Nord)		Secteur 4 (Est)		Secteur 6 ⁶		Aucun secteur spécifié ¹⁵
	2012 ⁷	Écart entre 2011 et 2012 exprimé en % ⁵	2012 ⁷	Écart entre 2011 et 2012 exprimé en % ⁵	2012 ⁷	Écart entre 2011 et 2012 exprimé en % ⁵	2012 ⁷	Écart entre 2011 et 2012 exprimé en % ⁵	2012 ⁷	Écart entre 2011 et 2012 exprimé en % ⁵	Total ⁷
	17	-29 %	1	-94 %	8	-62 %	19	-46 %	12	-14 %	0
	168	-5 %	36	6 %	124	-18 %	85	-8 %	31	-18 %	2
	1	-50 %	3	N/C	3	200 %	4	33 %	1	0 %	1
	84	14 %	1	-67 %	57	-23 %	0	0 %	0	0 %	1
	14	-13 %	2	-33 %	5	67 %	12	-14 %	1	N/C	0
	1 634	20 %	319	10 %	1 323	0 %	755	15 %	396	-1 %	15
	37	-3 %	44	132 %	26	-21 %	31	-16 %	18	-5 %	18
	1 955	15 %	406	12 %	1 546	-4 %	906	8 %	459	-3 %	37

	87	-16 %	60	2 %	76	-21 %	144	-23 %	73	-20 %	2
	63	62 %	27	145 %	45	29 %	47	12 %	31	55 %	3
	150	6 %	87	24 %	121	-8 %	191	-16 %	104	-6 %	5

	58	-9%	20	-23%	36	-20%	44	-25%	19	-34%	1
	20	-9%	6	-54%	27	-13%	19	58%	3	0%	0
	16	-6%	7	-30%	15	50%	6	-67%	9	50%	0
	61	-12%	23	44%	47	4%	40	14%	17	-23%	0
	78	15%	9	-63%	94	12%	42	20%	21	75%	0
	32	39%	7	-42%	15	-21%	7	-50%	7	-13%	0
	265	1%	72	-29%	234	0%	158	-9%	76	-5%	1

INFRACTIONS AU CODE CRIMINEL PAR SECTEUR

Infractions à la Loi sur le système de justice pénale pour les adolescents¹²

	Ville de Winnipeg		Secteurs de l'avenue Portage ¹⁷		Centre-ville de Winnipeg ¹⁷	
	2012 ⁷	Écart entre 2011 et 2012 exprimé en % ⁵	2012 ⁷	Écart entre 2011 et 2012 exprimé en % ⁵	2012 ⁷	Écart entre 2011 et 2012 exprimé en % ⁵
Infractions à la Loi sur le système de justice pénale pour les adolescents ¹²	296	27%	9	80%	23	53%

Infractions aux autres lois fédérales²

Infractions aux autres lois fédérales ²	0	-100%	0	0%	0	0%
--	---	-------	---	----	---	----

Total général

	Ville de Winnipeg		Secteurs de l'avenue Portage ¹⁷		Centre-ville de Winnipeg ¹⁷	
	2012 ⁷	Écart entre 2011 et 2012 exprimé en % ⁵	2012 ⁷	Écart entre 2011 et 2012 exprimé en % ⁵	2012 ⁷	Écart entre 2011 et 2012 exprimé en % ⁵
Total général	46 328	-3%	2 124	-13%	4 942	0%
Superficie totale (en km carrés)	475,20		S. O.		3,30	

INFRACTIONS AU CODE CRIMINEL PAR SECTEUR

2012 ⁷	Secteur 1 (Centre)	Secteur 2 ⁶ (Ouest)	Secteur 3 (Nord)	Secteur 4 (Est)	Secteur 6 ⁶	Aucun secteur spécifié ¹⁵				
	Écart entre 2011 et 2012 exprimé en % ⁵	2012 ⁷	Écart entre 2011 et 2012 exprimé en % ⁵	2012 ⁷	Écart entre 2011 et 2012 exprimé en % ⁵	2012 ⁷	Écart entre 2011 et 2012 exprimé en % ⁵	Total ⁷		
73	16%	15	400%	118	6%	62	59%	28	65%	0

0	-100%	0	-100%	0	0%	0	0%	0	0%	0
---	-------	---	-------	---	----	---	----	---	----	---

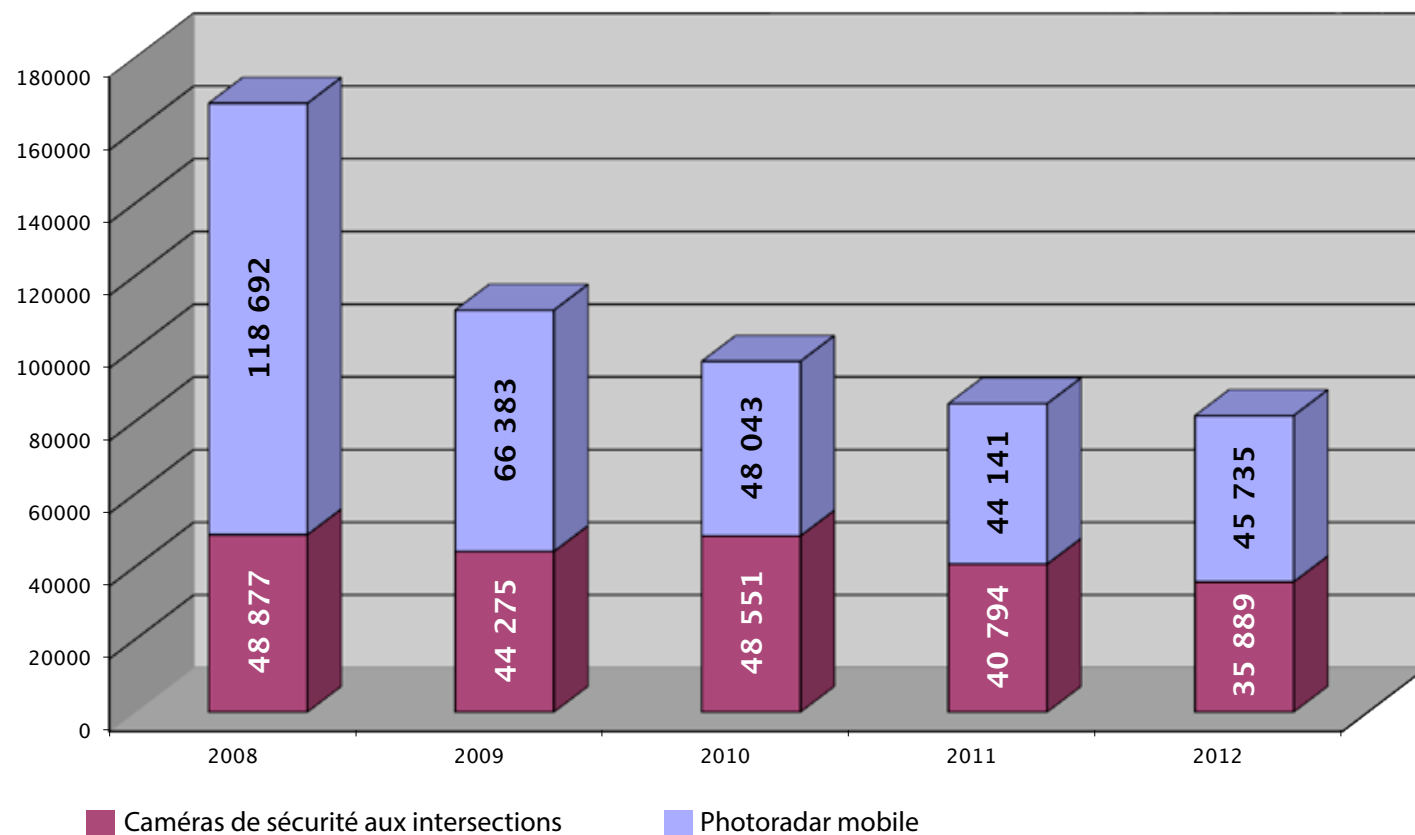
2012 ⁷	Secteur 1 (Centre)	Secteur 2 ⁶ (Ouest)	Secteur 3 (Nord)	Secteur 4 (Est)	Secteur 6 ⁶	Aucun secteur spécifié ¹⁵				
	Écart entre 2011 et 2012 exprimé en % ⁵	2012 ⁷	Écart entre 2011 et 2012 exprimé en % ⁵	2012 ⁷	Écart entre 2011 et 2012 exprimé en % ⁵	2012 ⁷	Écart entre 2011 et 2012 exprimé en % ⁵	Total ⁷		
12 300	-4%	4 831	-1%	10 582	-2%	10 718	1%	6 661	-4%	1 236
14,22		65,11		65,28		174,37		156,22		

Délits de la route aux termes du Code criminel^{1,7}

	Nombre de personnes accusées	Écart entre 2011 et 2012 exprimé en % ⁵
Conduite dangereuse ayant causé la mort	4	0 %
Conduite dangereuse ayant causé des lésions	7	75 %
Conduite dangereuse	49	9 %
Conduite dangereuse et délit de fuite	19	19 %
Conduite dangereuse et délit de fuite ayant causé la mort	0	0 %
Conduite avec facultés affaiblies ayant causé la mort	1	-67 %
Conduite avec facultés affaiblies ayant causé des lésions	6	-68 %
Conduite avec facultés affaiblies ou alcoolémie excédant 0,08	432	-16 %
Manque ou refus de fournir un échantillon d'haleine ou de sang	5	25 %
Autres délits de la route aux termes du Code criminel	147	55 %
Total	670	-5 %

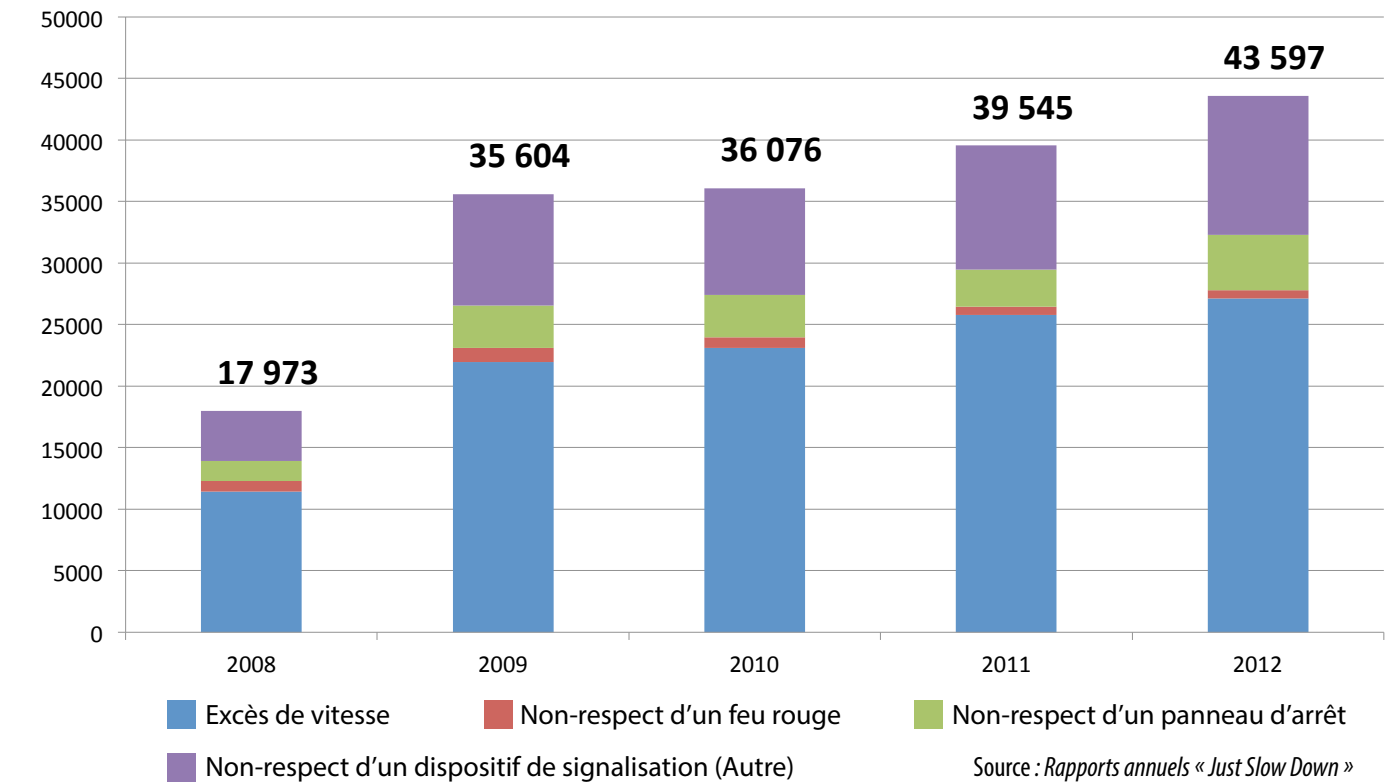
Source : Statistique Canada

Photosurveillance



Source : Rapports annuels « Just Slow Down »

Avis d'infraction émis par moyens classiques



Source : Rapports annuels « Just Slow Down »

Unité des normes professionnelles

UNITÉ DES NORMES PROFESSIONNELLES

Dossiers ouverts en 2012 (crimes)

Non fondés	1
Officieux	0
Opinion de la Couronne – aucune accusation	1
Renseignements seulement	1
Non justifiés	1
Abandonnés	4
Justifiés	1
Ouverts	16
Total	25

UNITÉ DES NORMES PROFESSIONNELLES

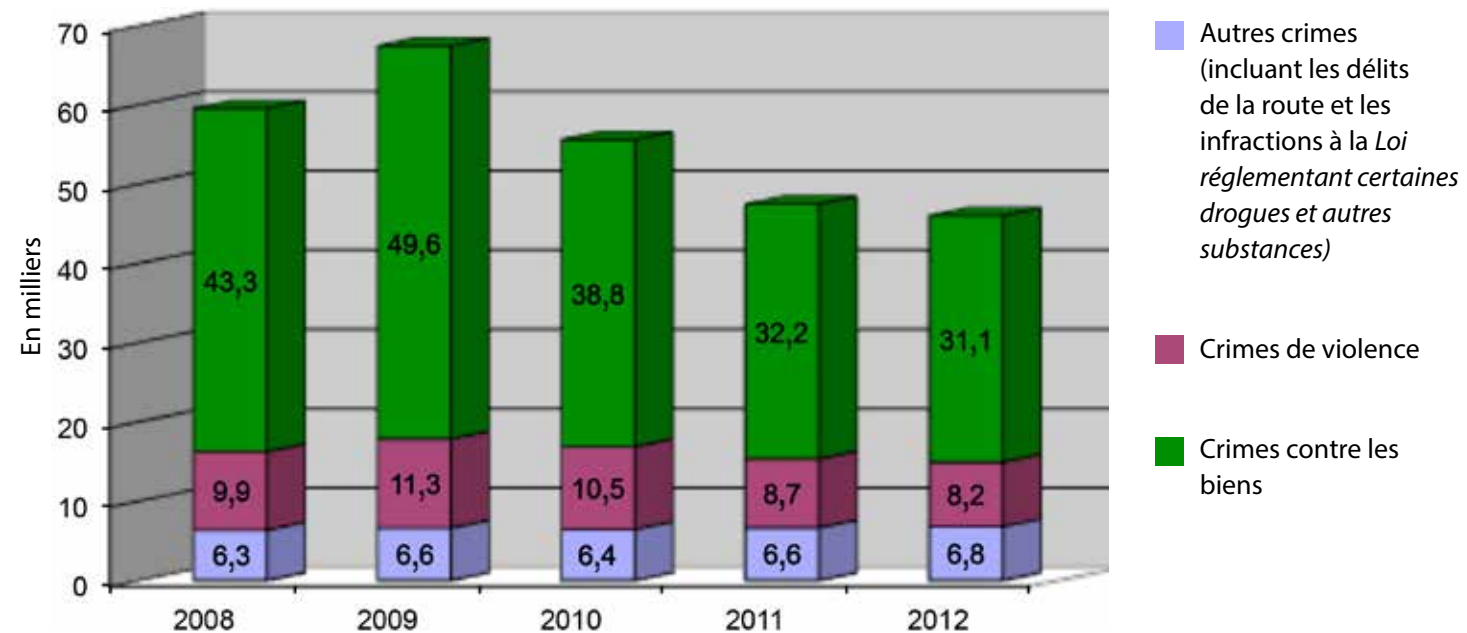
Dossiers ouverts en 2012 (réglementaires)

Non fondés	0
Officieux	1
Renvois au commandant de la division	1
Renseignements seulement	2
Non justifiés	2
Abandonnés	2
Justifiés	3
Ouverts	5
Total	16

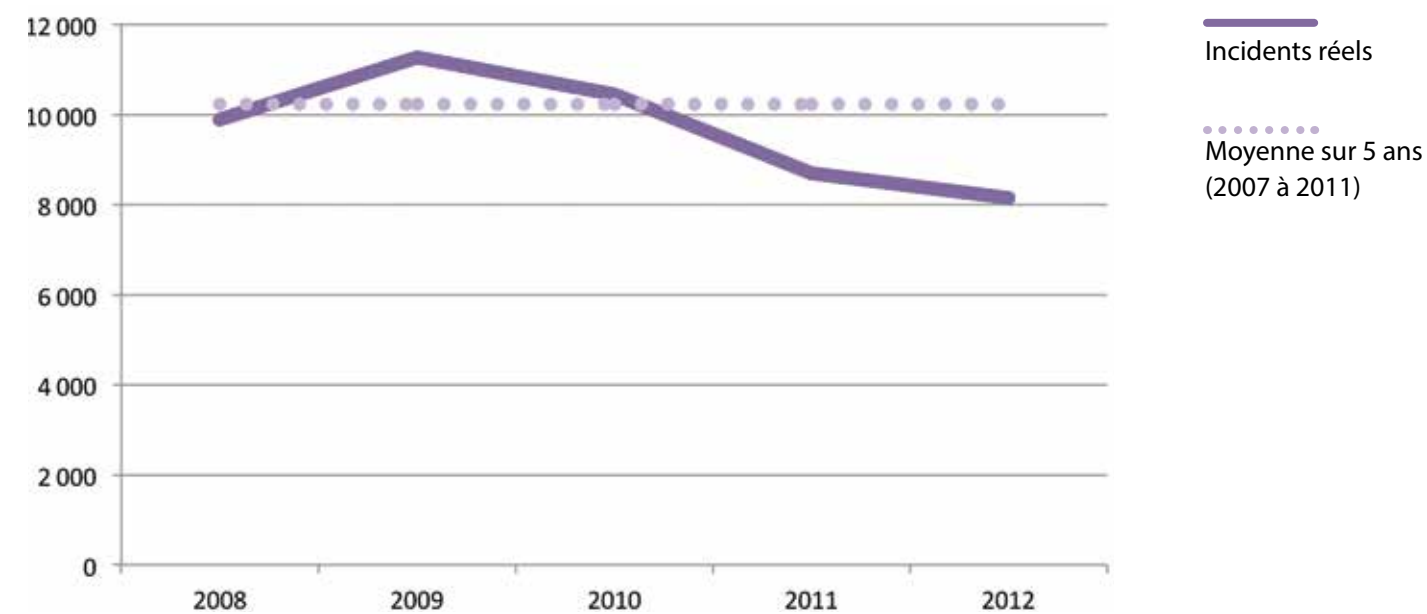
** Dossiers de l'Unité des normes professionnelles ouverts pour renseignements en 2012 – 130 **

TENDANCES DE LA CRIMINALITÉ

Nombre total d'infractions au Code criminel

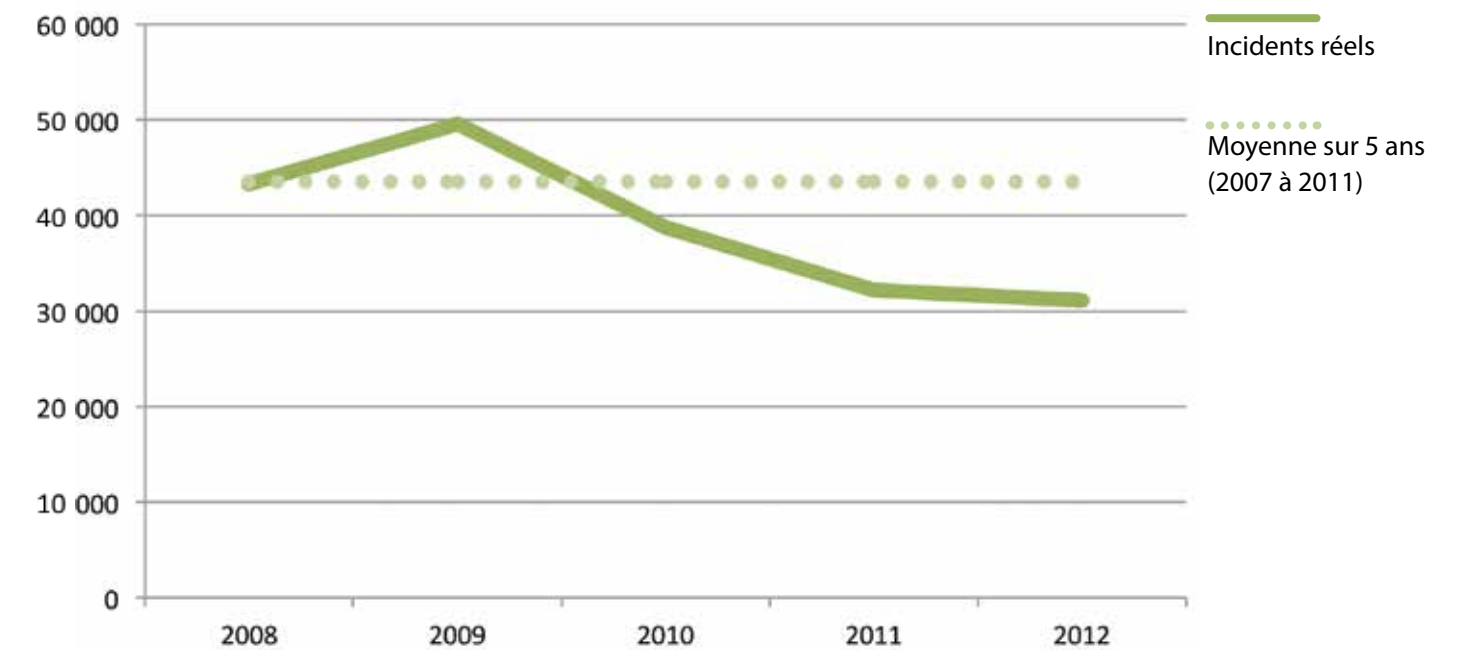


Crimes de violence¹ : 2008 à 2012

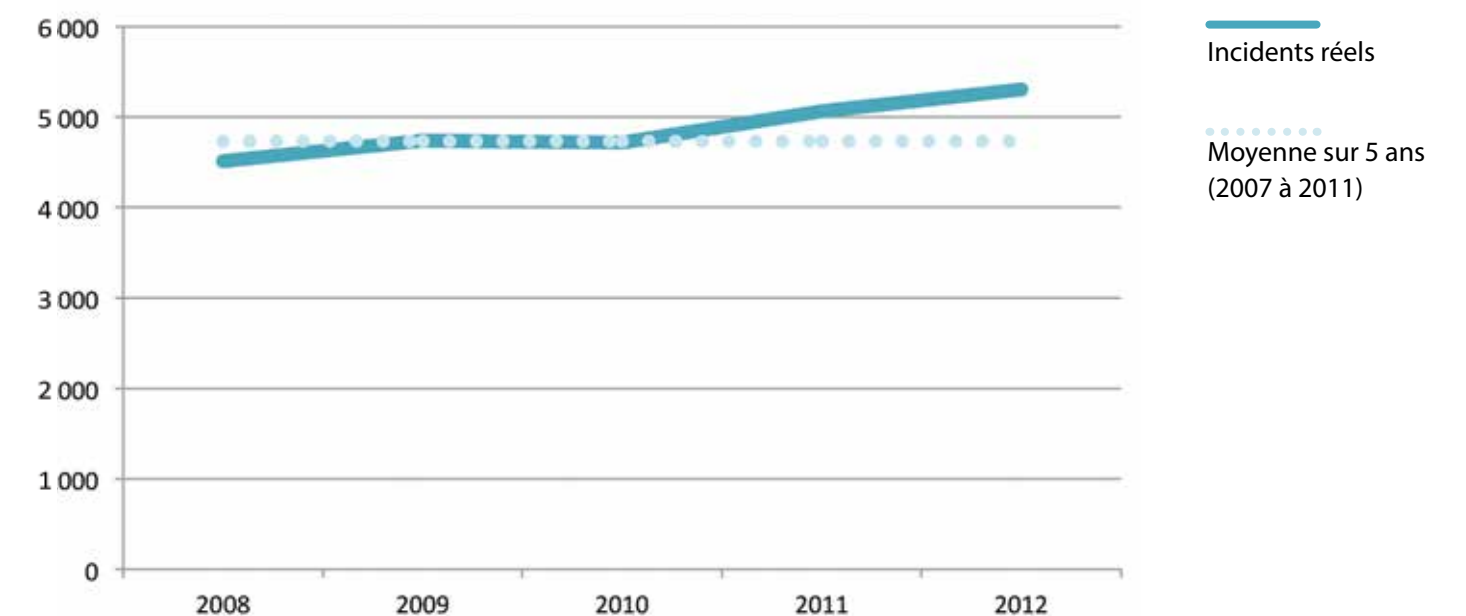


TENDANCES DE LA CRIMINALITÉ

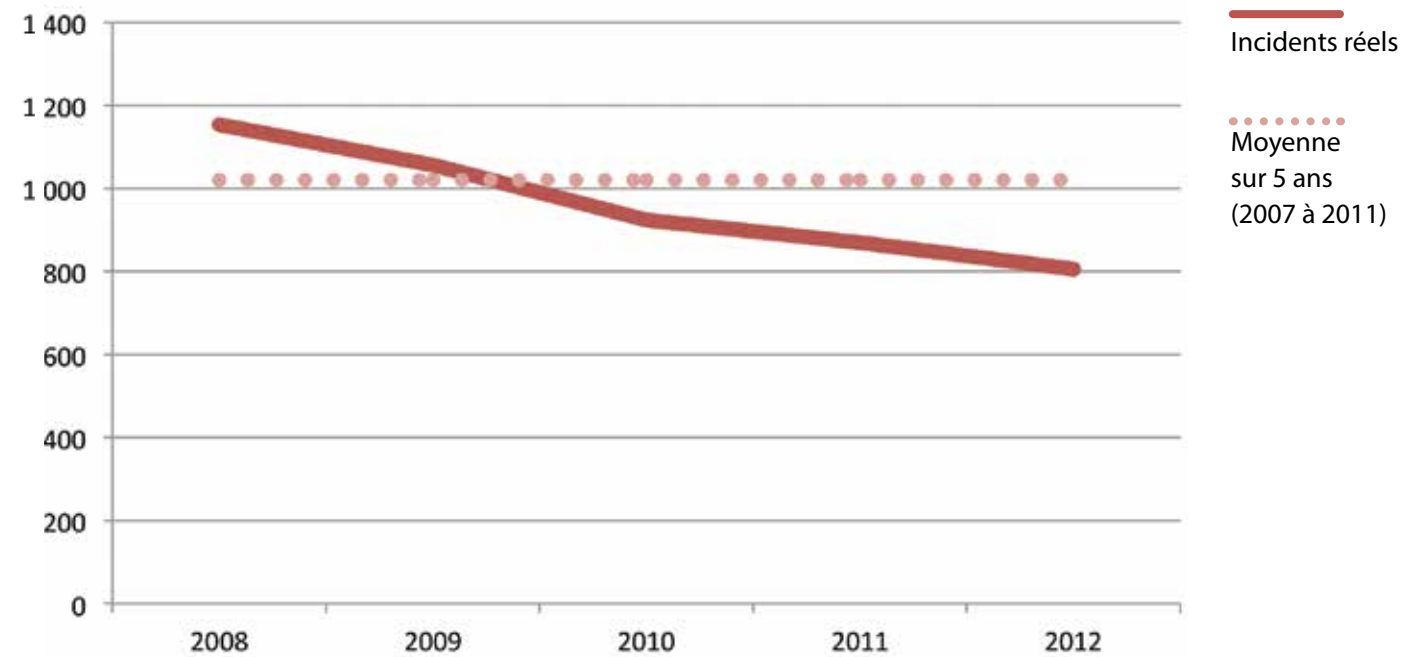
Crimes contre les biens¹ : 2008 à 2012



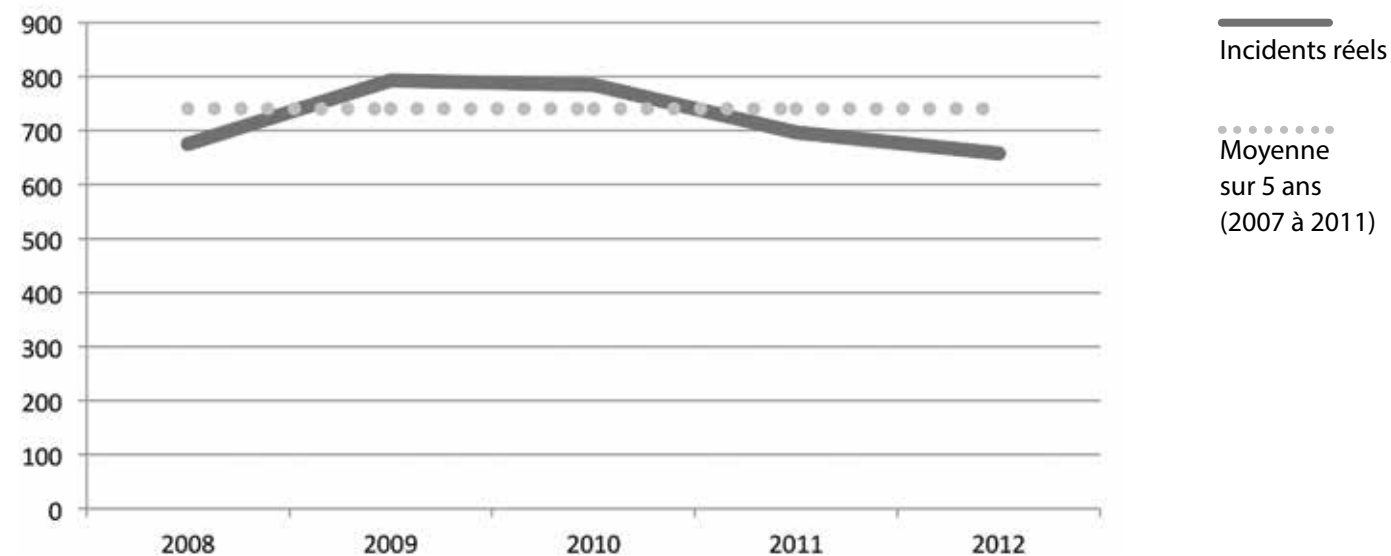
Autres infractions¹ : 2008 à 2012



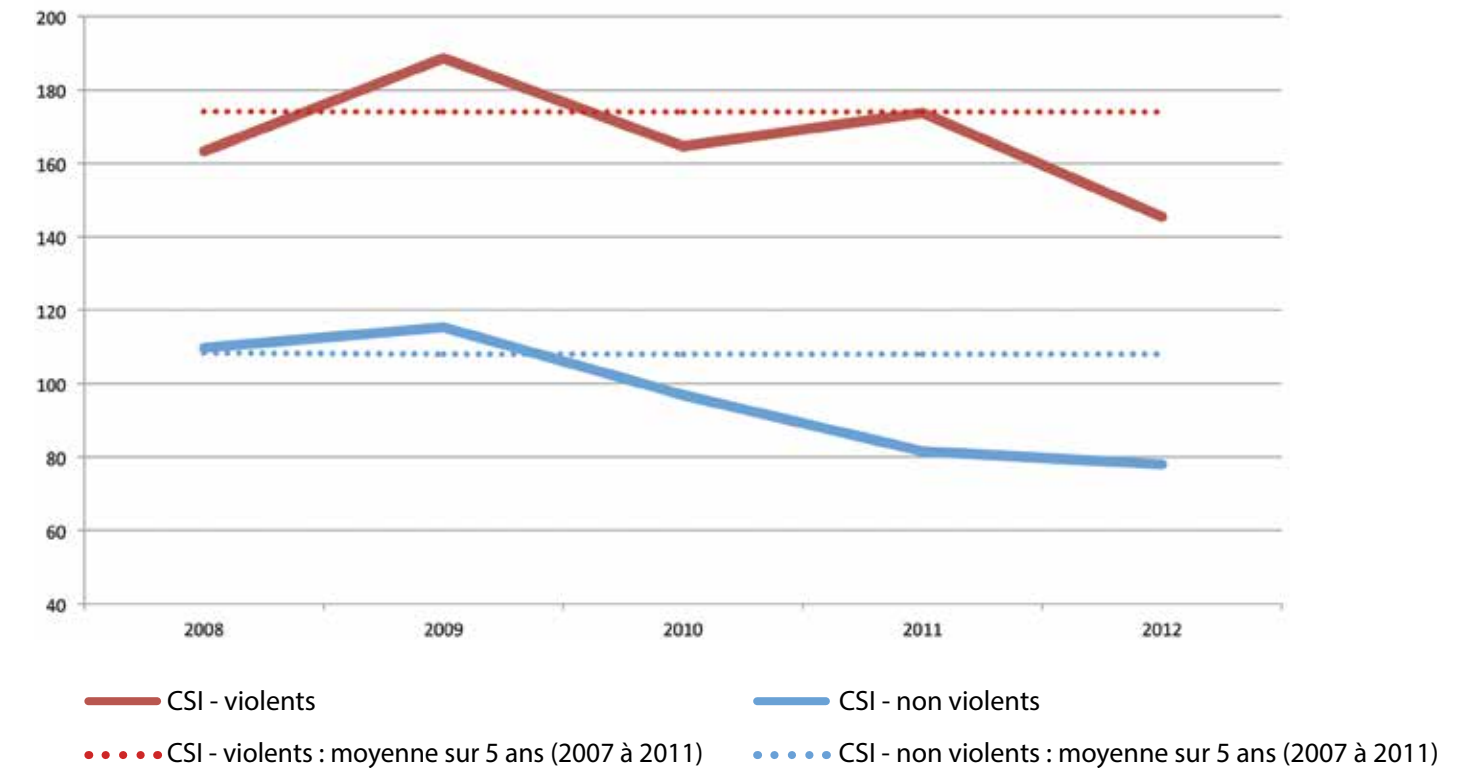
Infractions à la Loi réglementant certaines drogues et autres substances¹ : 2008 à 2012



Délits de la route en vertu du Code criminel¹ : 2008 à 2012

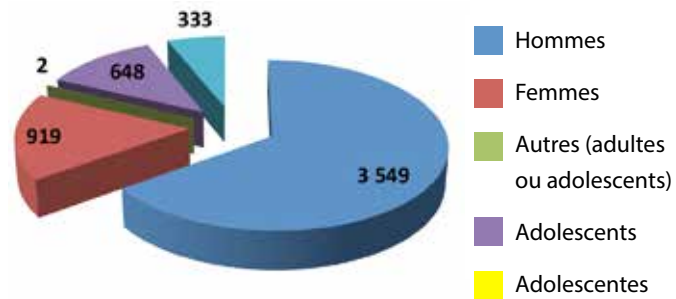


Indices de gravité des crimes violents et non violents (CSI) 2008 à 2012

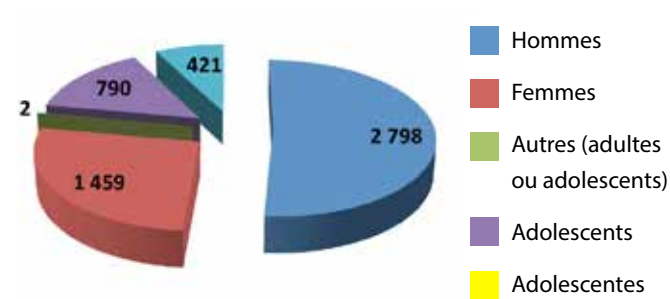


Source : Statistique Canada

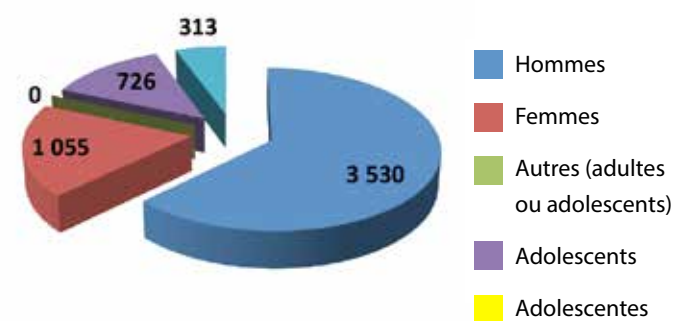
Personnes accusées de crimes de violence⁷



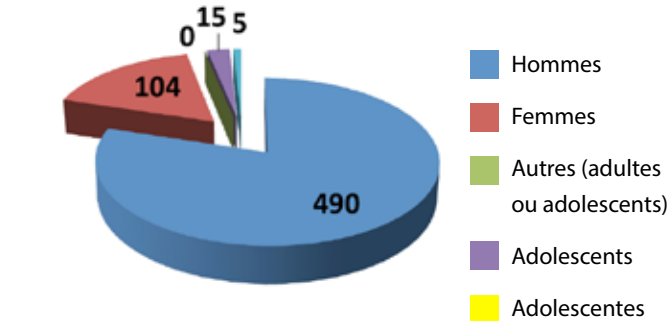
Personnes accusées de crimes contre les biens⁷



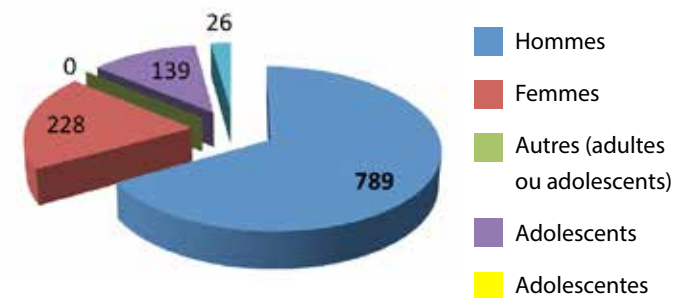
Personnes accusées d'infractions prévues au Code criminel⁷



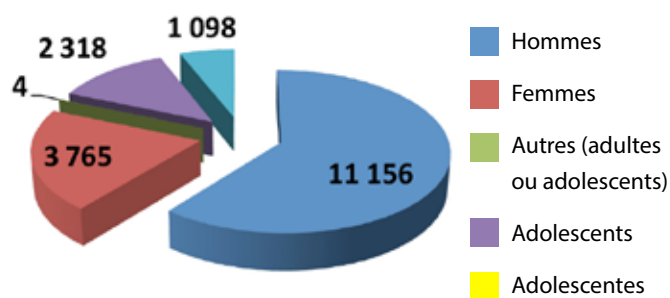
Personnes accusées d'infractions prévues au Code de la route⁷



Personnes accusées d'infractions liées aux drogues et à certaines substances⁷

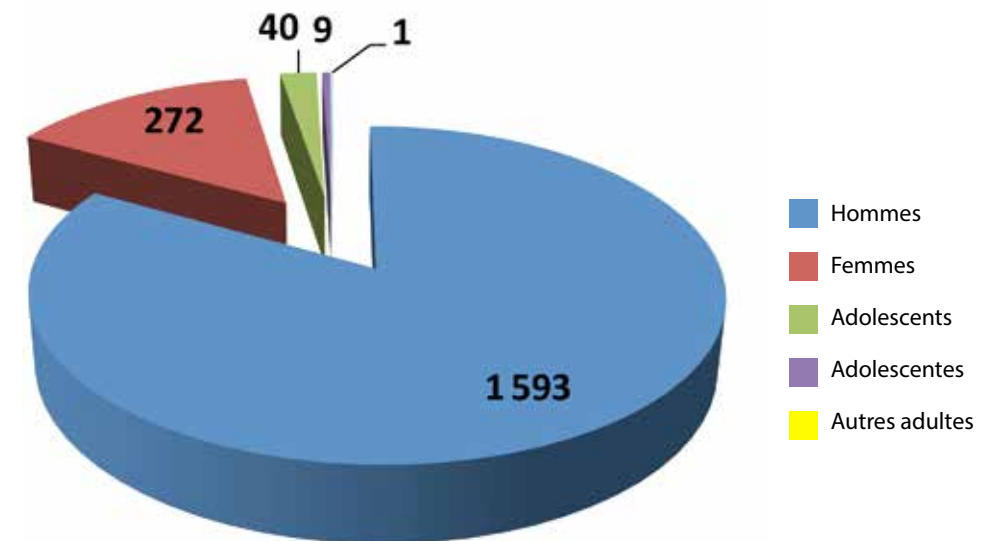


Total des personnes accusées en application du Code criminel⁷

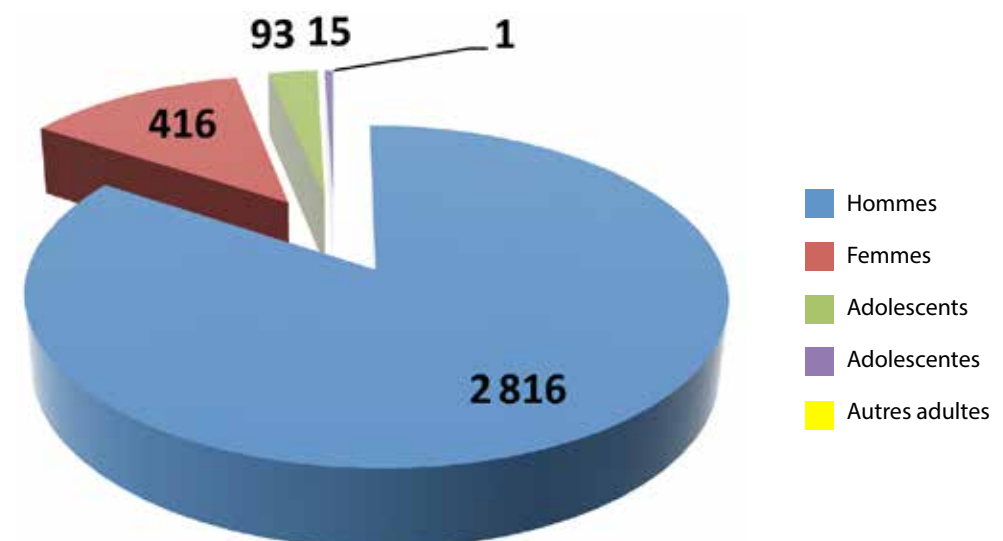


	Écart entre 2011 et 2012	
Total des demandes d'intervention pour violence familiale ^{8,9}	15 721	-8,8 %
Interventions pour affaires criminelles ^{1,2,7,10}	1 964	-5,9 %
Interventions pour affaires criminelles (les deux personnes sont accusées)	61	-16,4 %

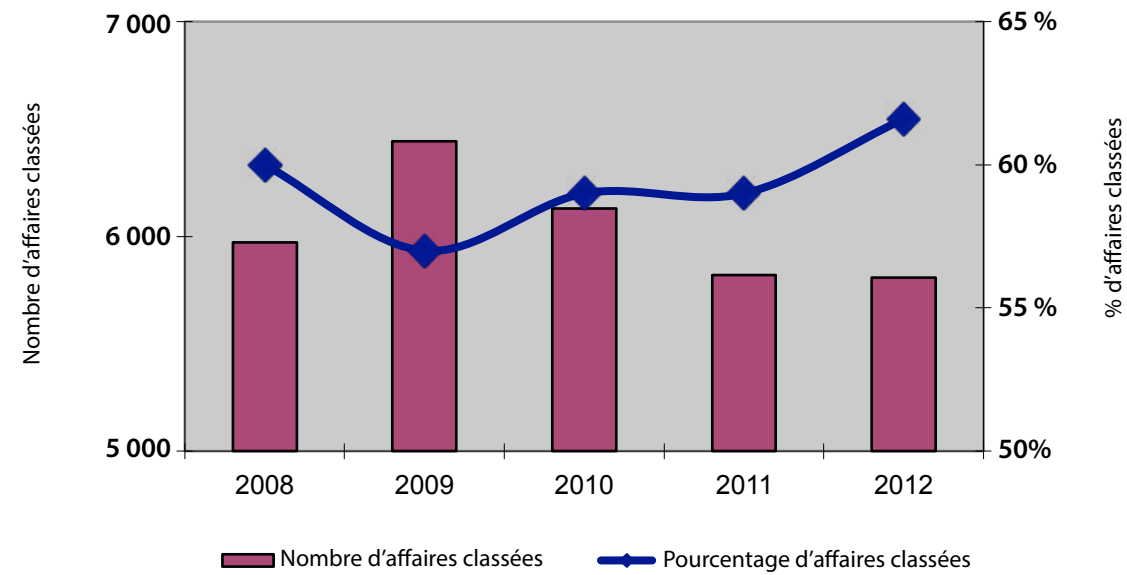
Personnes accusées de violence familiale



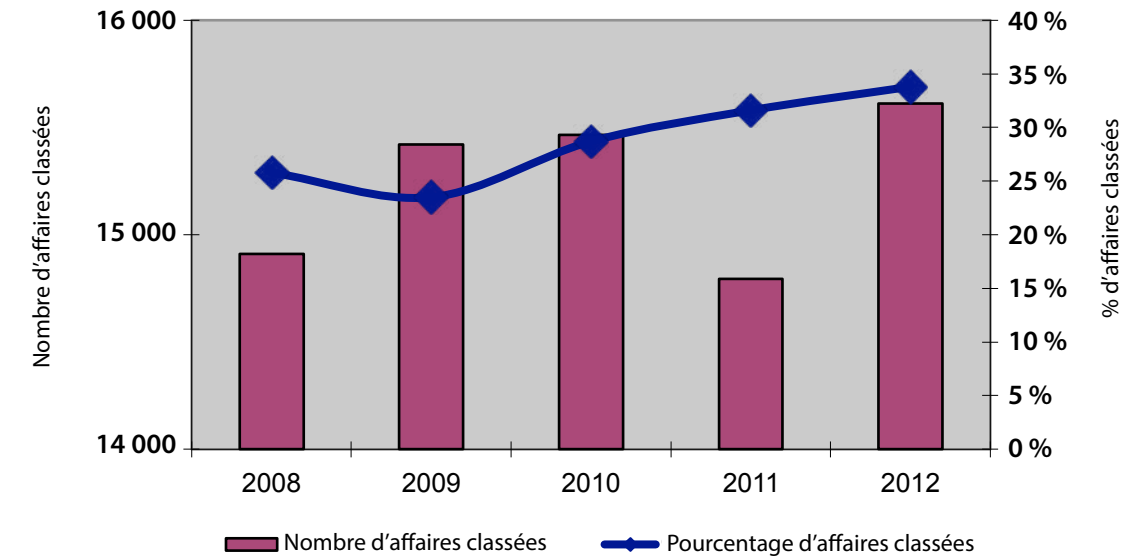
Nombre d'accusations de violence familiale



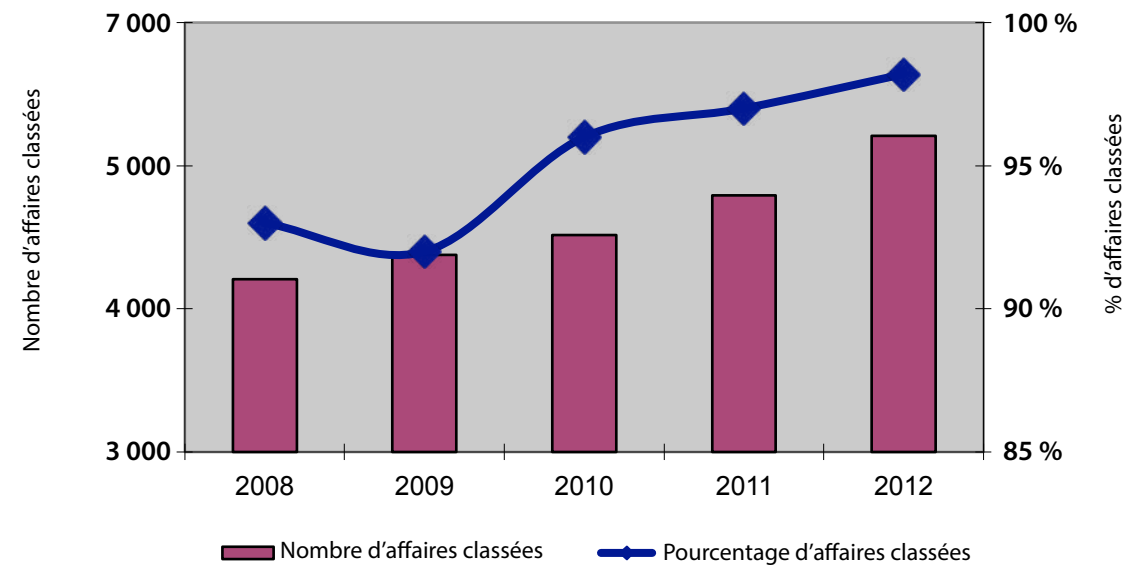
Crimes de violence¹



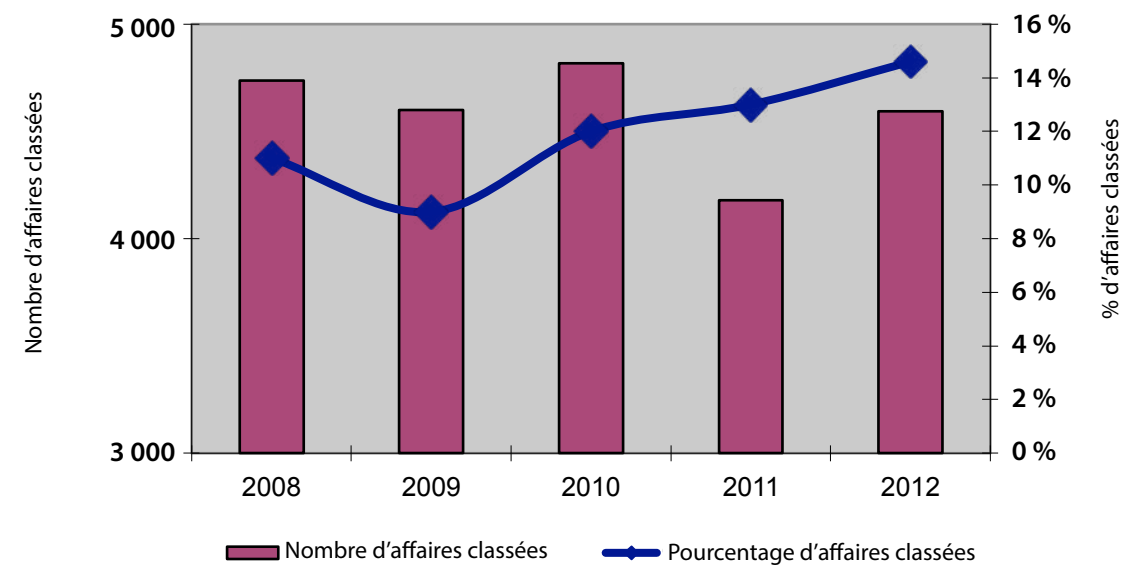
Infractions au Code criminel¹ (délits de la route non compris)



Autres infractions au Code criminel¹ (délits de la route non compris)



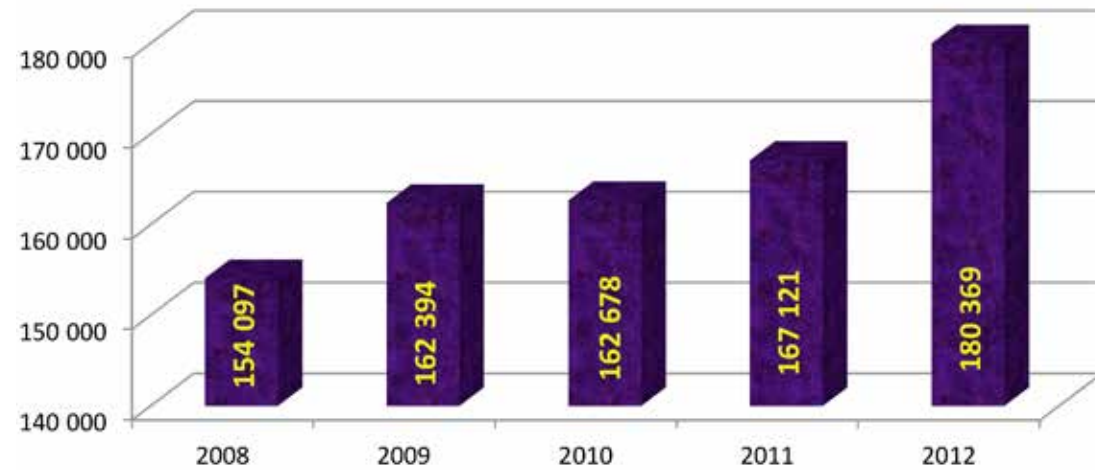
Crimes contre les biens¹



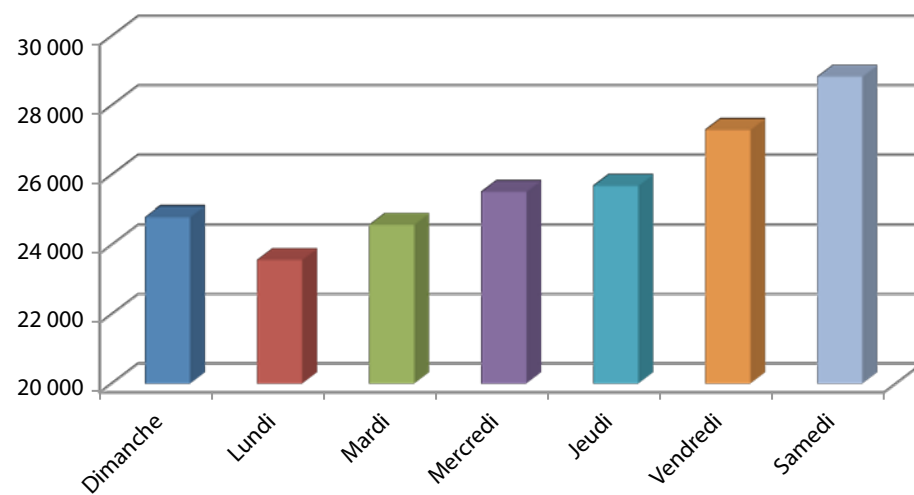
Source : Statistique Canada

DEMANDES D'INTERVENTION

Total des demandes d'intervention^{4,9} Interventions demandées et volontaires

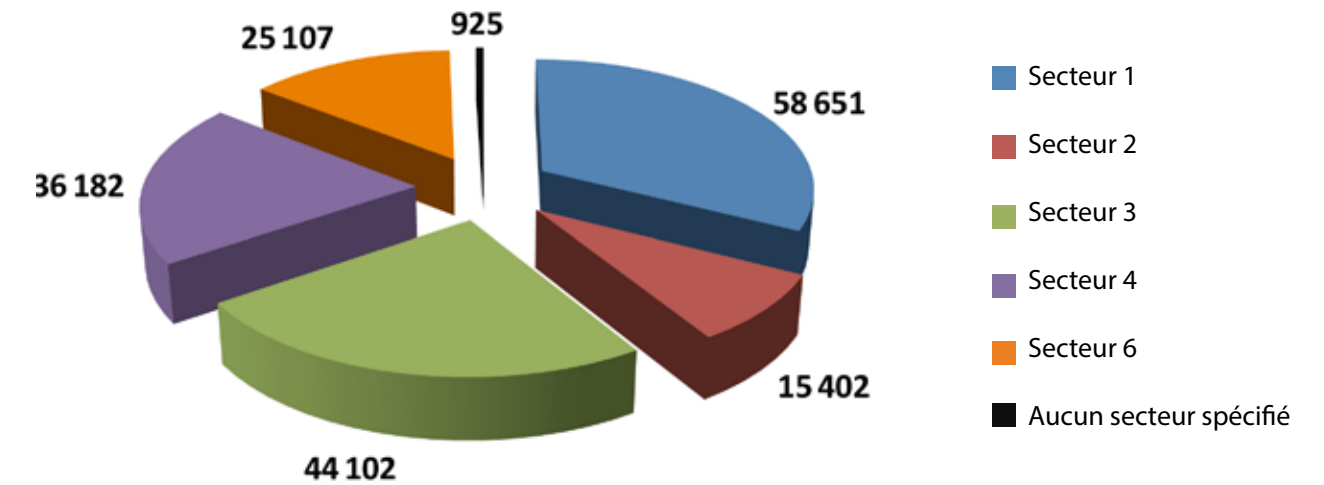


Demandes d'intervention^{4,9} par jour de la semaine

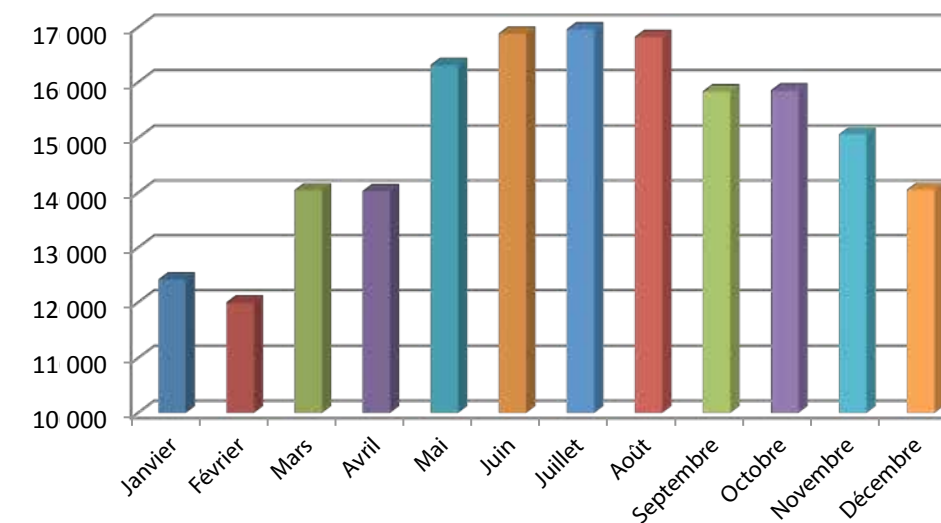


DEMANDES D'INTERVENTION

Demandes d'intervention^{4,9} par secteur¹⁵

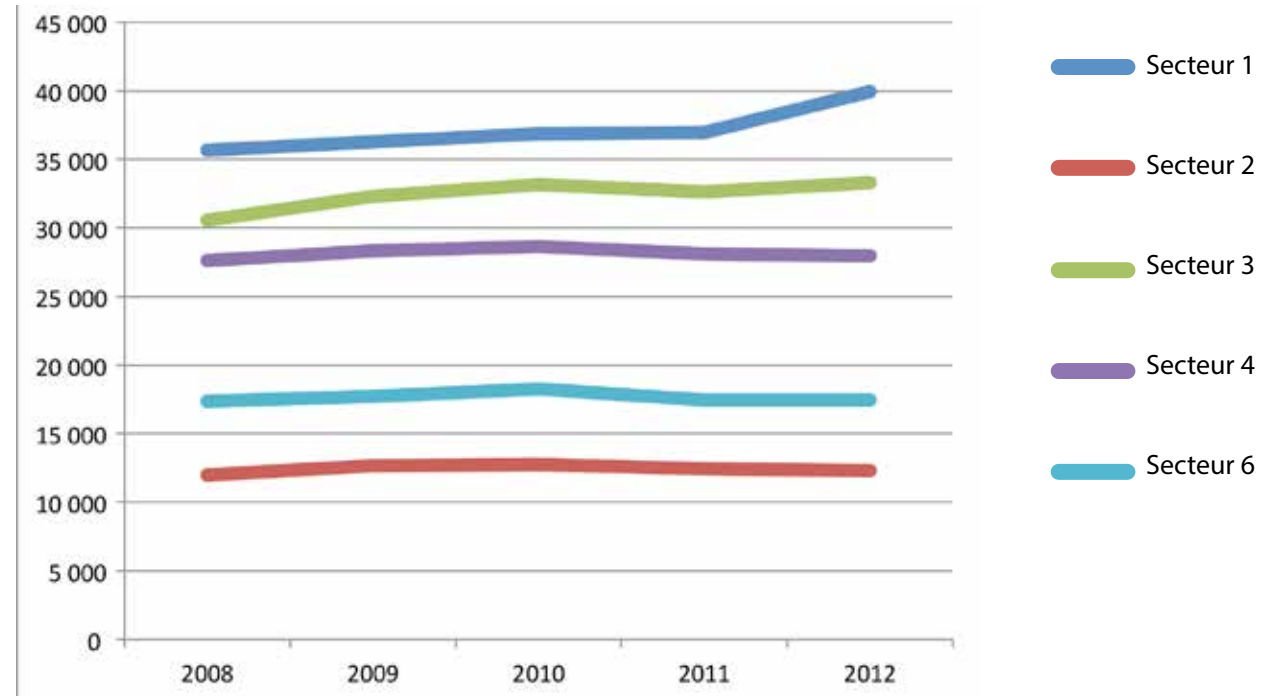


Demandes d'intervention^{4,9} par mois

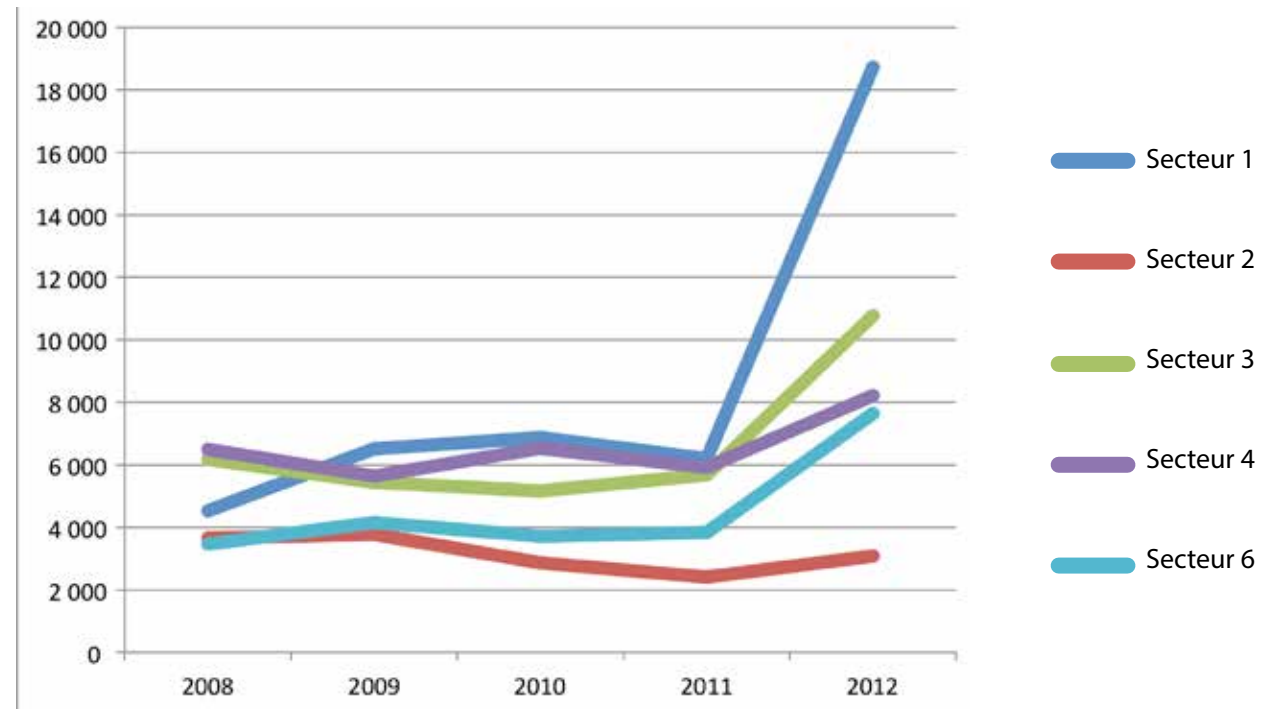


DEMANDES D'INTERVENTION

Demands d'intervention de la part des résidents^{4,9} par secteur : 2008 à 2012

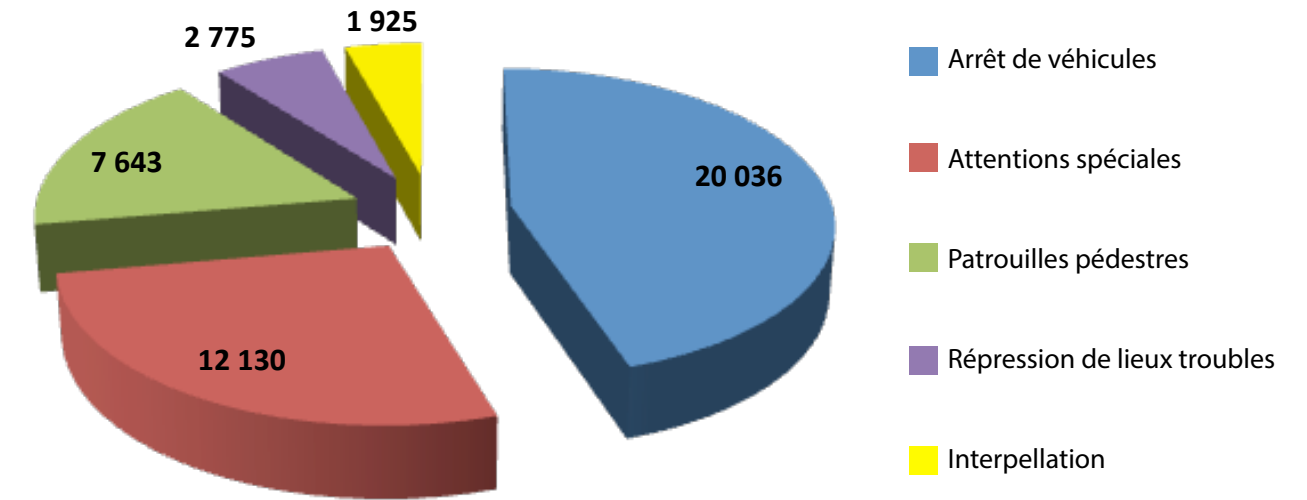


Interventions volontaires^{4,9} par secteur : 2008 à 2012

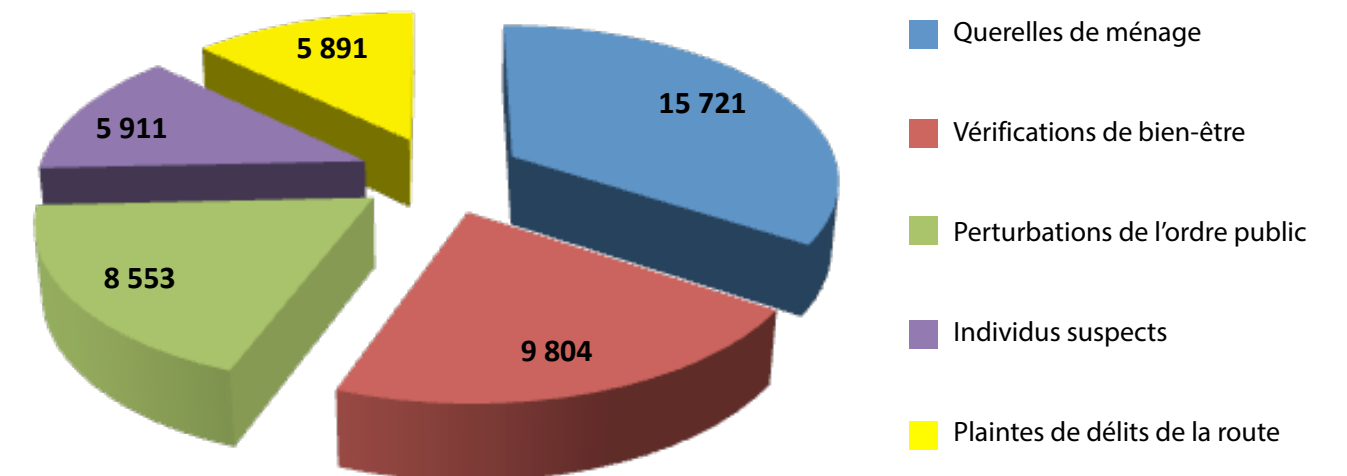


DEMANDES D'INTERVENTION

Cinq premiers types d'interventions volontaires⁹

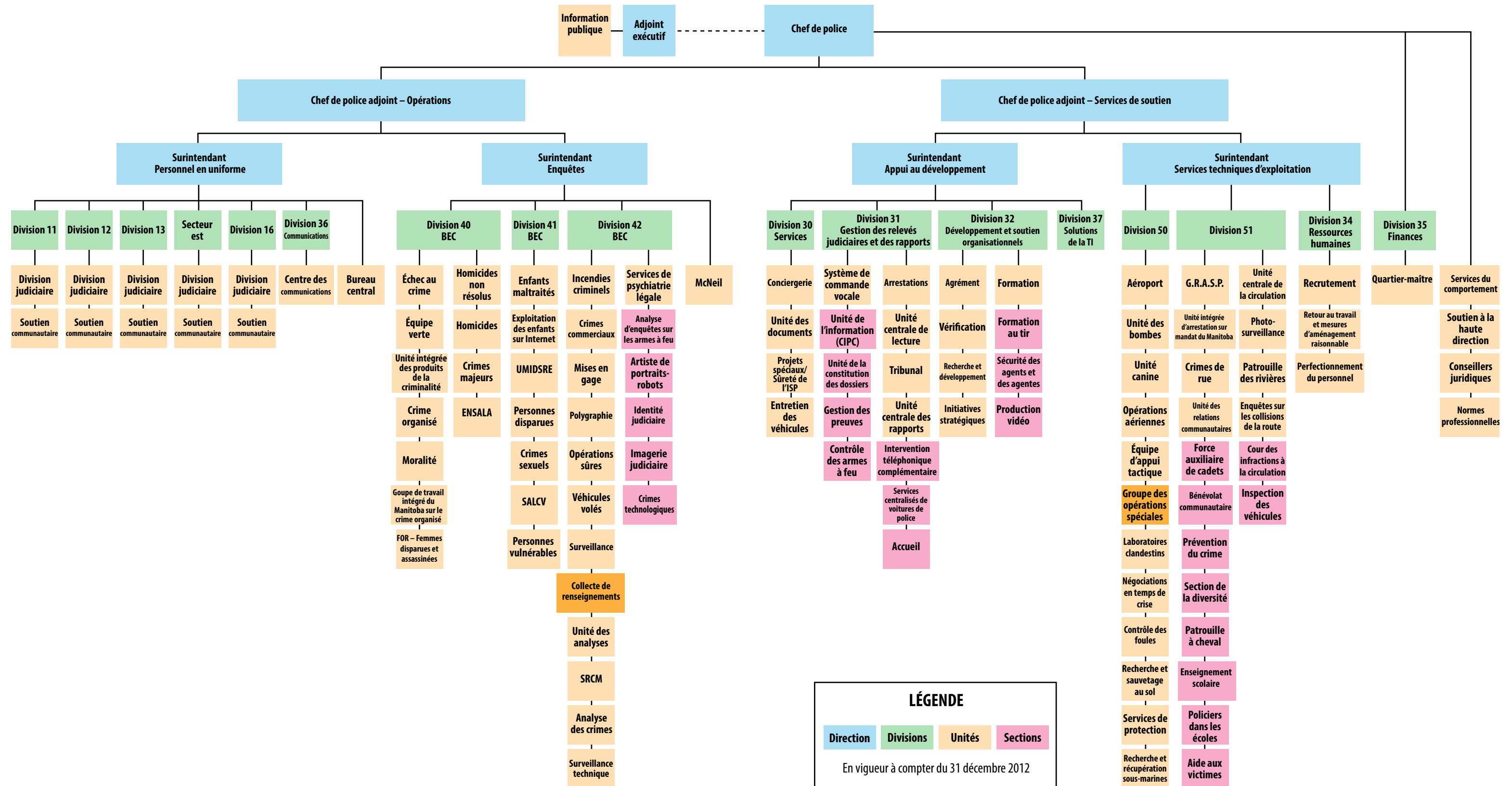


Cinq premiers types d'interventions demandées⁹



ORGANIGRAMME

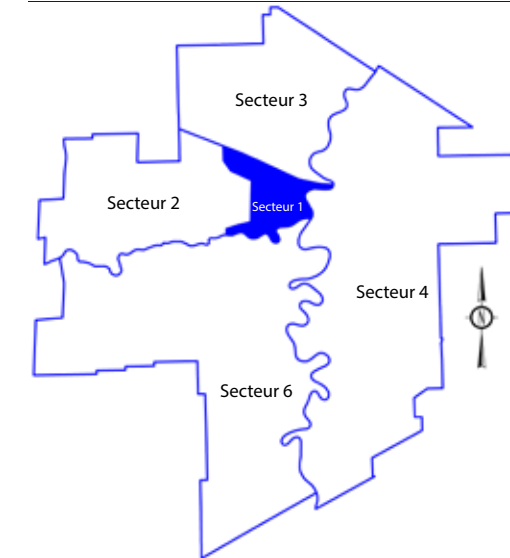
ORGANIGRAMME



NC = non calculable

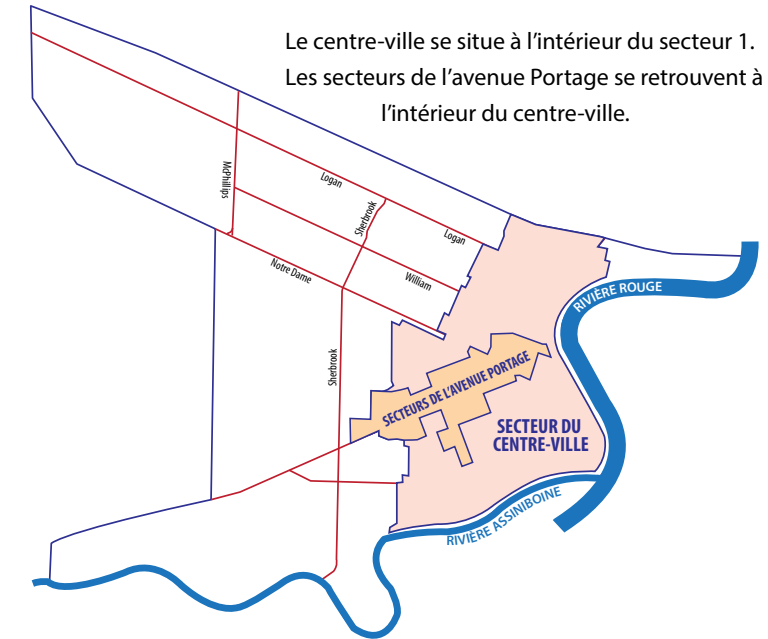
- 1 Les données sur les infractions au *Code criminel* se fondent sur les données de la Déclaration uniforme de la criminalité qui ont été soumises au Centre canadien de la statistique juridique de Statistique Canada et ne peuvent être directement comparées aux données qui sont publiées sur le site Web CrimeStat du SPW. Les données ont été recueillies selon le système de notation des crimes de violence (p. ex., infraction la plus grave commise contre la victime), des crimes contre les biens et des autres crimes (p. ex., première infraction).
- 2 Comprend les tentatives et les actes réels.
- 3 Ne comprend pas la catégorie « Incendie criminel – danger pour la vie humaine » qui est de l'ordre du crime de violence.
- 4 Demandes d'intervention auxquelles la police a donné suite.
- 5 De faibles taux d'incidents peuvent avoir comme résultat des écarts de pourcentage importants.
- 6 En 2013, le secteur 6 sera amalgamé avec le secteur 2 en vue de créer un secteur 2 (ouest) plus grand.
- 7 Comprend les affaires dans lesquelles des preuves suffisantes permettent de porter une accusation, bien que le suspect soit traité autrement.
- 8 Il s'agit d'incidents où l'inculpé et la victime entretiennent ou ont entretenu des relations familiales.
- 9 Comprend les affaires criminelles et non criminelles.
- 10 Interventions au cours desquelles la police a confirmé qu'un crime a été commis.
- 11 Comprend le vol d'identité et la fraude d'identité
- 12 La *Loi sur le système de justice pénale pour les adolescents* comprend une option permettant de soustraire les jeunes au processus judiciaire par le recours à des mesures extrajudiciaires (comme les programmes officiels de déjudiciarisation).
- 13 De nombreuses catégories criminelles ont été reclassées, de sorte qu'elles sont passées de la catégorie « Autres infractions au *Code criminel* » à la catégorie « Infractions contre l'administration de la justice ».
- 14 En raison des changements de codes, aucune comparaison ne peut être faite avec les données de 2011.
- 15 « Aucun secteur spécifié » signifie des crimes commis dans plus d'un secteur ou qui ont été commis à l'extérieur de Winnipeg.
- 16 Comprend les infractions sexuelles à l'égard des enfants.
- 17 Le Centre-ville se situe à l'intérieur du secteur 1. Les secteurs de l'avenue Portage se retrouvent à l'intérieur du Centre-ville.

Secteurs de la ville

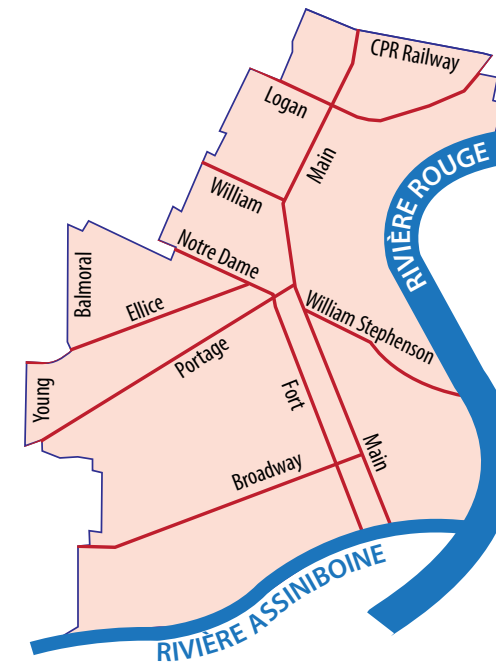


Secteur 1

Le centre-ville se situe à l'intérieur du secteur 1.
Les secteurs de l'avenue Portage se retrouvent à l'intérieur du centre-ville.

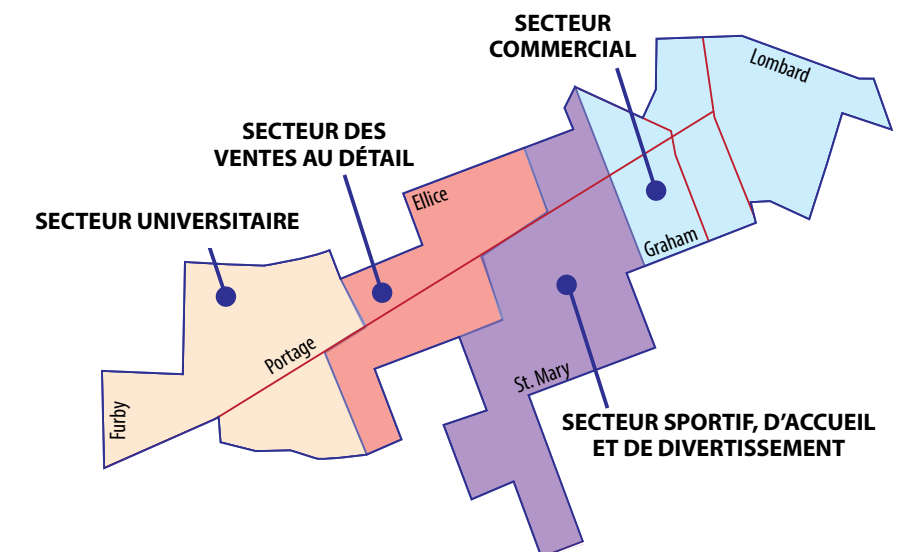


Centre-ville



Secteurs de l'avenue Portage

Les secteurs de l'avenue Portage incluent le secteur universitaire, le secteur des ventes au détail, le secteur sportif, d'accueil et de divertissement, ainsi que le secteur commercial.



Service de police de Winnipeg



Immeuble de la sécurité publique

Case postale 1680

Winnipeg (Manitoba)

R3C 2Z7

winnipeg.ca/police